



交通 アクセス

- 電車
 - 都営大江戸線 新江古田駅下車 徒歩10分
 - 西武新宿線 沼袋駅下車 徒歩15分
- 路線バス

● 中野 駅より	関東バス 中27	総合東京病院下車	徒歩0分
	京王バス 中92	浄風園前下車	徒歩3分
● 練馬 駅より	関東バス 練22	総合東京病院(下徳田橋)下車	徒歩0分
	京王バス 中92	浄風園前下車	徒歩3分

※詳しくは総合東京病院ホームページをご覧ください。

URL <https://nurse-tokyo.jp/>

または

TEL.080-9651-4983 (採用担当直通) 〒165-8906 東京都中野区江古田3-15-2



看護部採用サイト



看護部公式Instagram



YouTube 公式チャンネル



LINE 公式アカウント

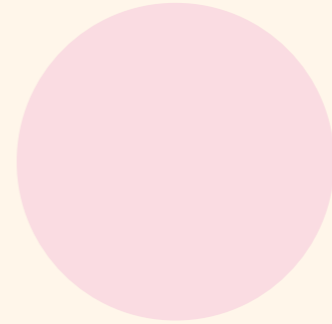


FACEBOOK 公式アカウント



南東北グループ 医療法人財団 健貢会

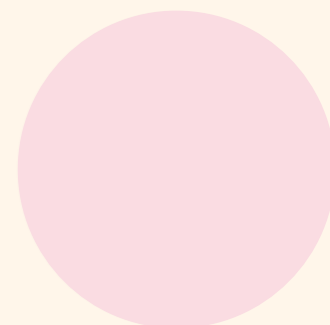
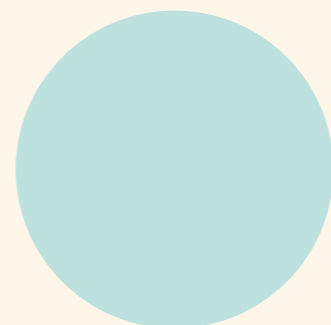
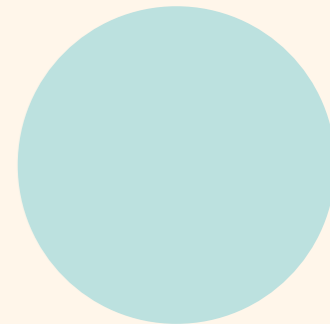
総合東京病院



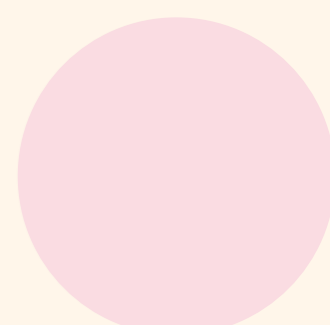
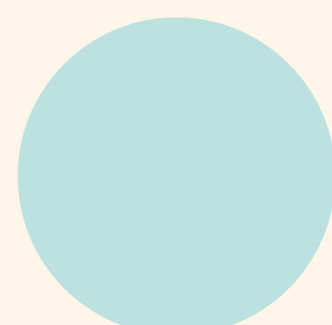
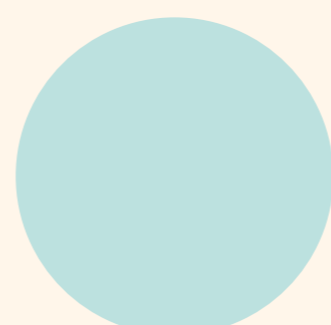
看護師募集案内



Tokyo General Hospital



Nurse Recruit Guide



すべては患者さんのために

中野区北部地域の中核的医療機関として、
地域医療に貢献します。



看護部概要

- 看護方式 チーム型継続担当(プライマリー)方式
- 看護配置基準
 - 急性期7病棟(320床) 7対1
 - HCU(28床) 4対1
 - CCU(4床) 2対1
 - 回復期リハビリテーション病棟(99床) 13対1

- 認定看護師: 認定看護管理者、皮膚・排泄ケア、手術看護、認知症ケア、感染管理を受講中
- 専門看護師: 感染管理
- 看護師特定行為研修 4名受講中

看護部理念

安全で過不足のない看護の提供

基本方針

患者を尊重し、患者に寄り添う看護の実践

地域貢献の具現化

専門職業的援助者としての自己啓発

働きやすい職場環境の整備

message

看護部長あいさつ

急性期・回復期を併せ持つ地域密着型病院として、
さらなるステップアップを目指しています。



看護部長
認定看護管理者

熊田 市子

2014年4月より現職

総合東京病院は、急性期から回復期リハビリテーションまで一貫した医療活動を展開する地域密着型の病院として、「24時間365日、命を救う命を守る」という使命のもと、地域の皆様が安心して暮らせるための医療・看護を実践しております。

看護部では「安全で過不足のない看護の提供」を理念とし、患者さんが自立・自律できるように援助・支援する看護を目指しています。

感染症パンデミックをはじめ、看護師は多くの予測不能な事態に挑戦する「変化に対応する力」が求められます。総合東京病院では、看護師としてのキャリア育成を基本とし、「変化に対応できる看護師」の育成に努めています。

総合東京病院の特徴

グループ施設との連携により急性期から回復期、退院後の生活まで一貫した医療・福祉サービスを提供します。

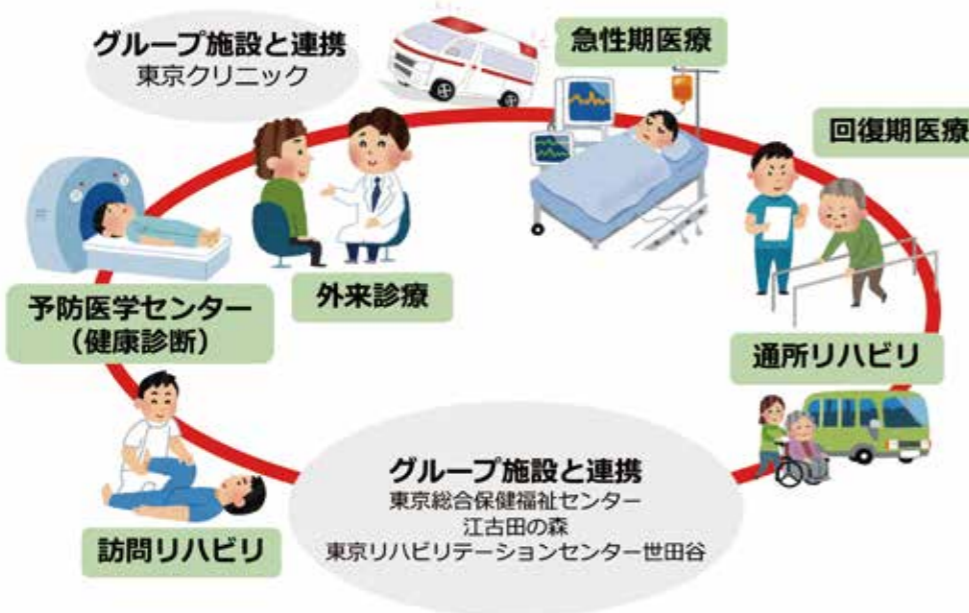
急性期 病棟

当院の強みである脳神経外科の患者さんが半数以上を占めることもあります。一日も早い社会復帰の実現を目指し、チームとして治療にあたります。



回復期 リハビリテーション病棟

脳血管疾患、骨折等の患者さんに対してADL(日常生活活動)能力の向上による寝たきりの防止と在宅復帰を目的として、集中的なリハビリテーションを実施します。



外来・訪問・通所リハビリテーション

● 外来リハビリテーション
通院可能な患者さんを対象としたリハビリテーションです。



● 訪問リハビリテーション
ご自宅で生活されている方を対象に、リハビリテーションを提供しています。



グループ施設



東京総合保健福祉センター 江古田の森



東京リハビリテーションセンター世田谷



東京クリニック

住み慣れた地域で、生涯いきいきと安心して暮らせるようグループ施設が連携して、介護、福祉、在宅サービス、リハビリテーションなど一貫したサービスを提供し、地域医療の質を向上させています。

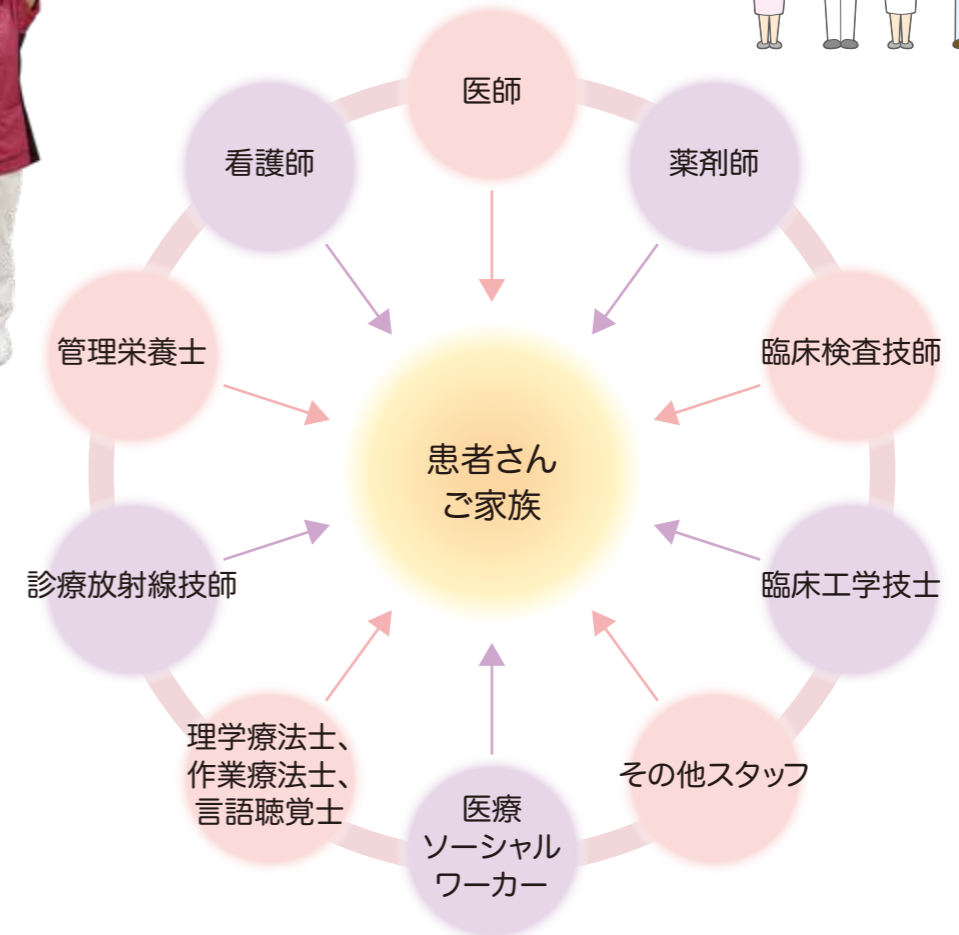
従来の健診クリニックとは違い、各分野の専門医が診断をして、外来でフォローアップをしています。

チーム医療

異なる職種が互いに協力しながらそれぞれの専門性を生かし、同じ目標に向かって治療やケアを行っています。



多職種連携



看護師育成

キャリアデザインを支援します

総合東京病院版キャリアラダーで
成長をサポート

看護実践能力

看護職に共通して求められる
技術、知識、コミュニケーションスキル

看護師のクリニカルラダー
(日本看護協会版)に準拠



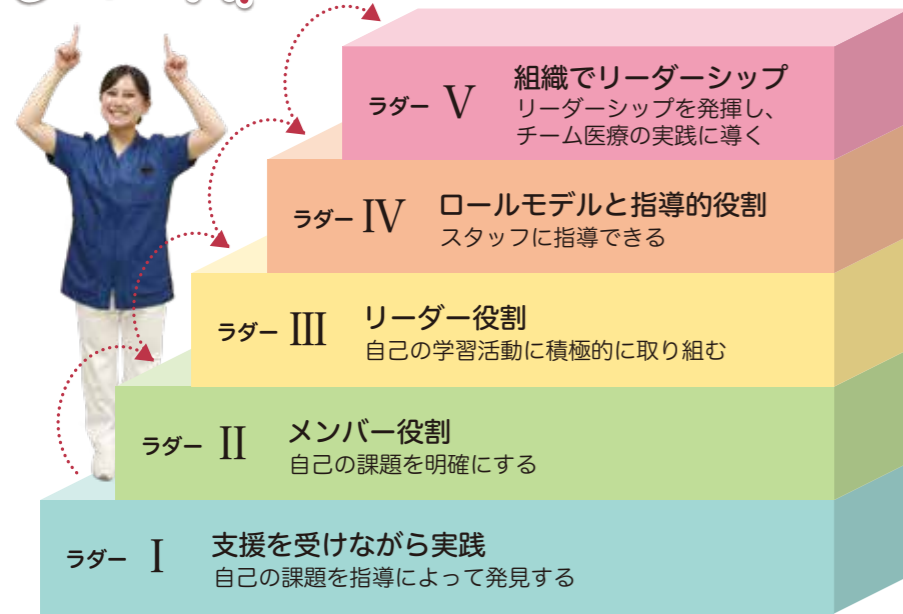
自己教育・ 組織的役割
研究能力 遂行能力

病院の理念や設置目的に応じて
求められる能力
看護実践能力以外の能力

総合東京病院で作成

それぞれの成長・適性に合わせて
ステップアップ

Step Up!!



ラダー I 研修



BLS(一次救命処置)

感染管理



採血

輸液ポンプ



電子カルテ操作訓練

学ぶ意欲を強力にサポートする外部研修補助制度

資格取得支援制度

長期の出張扱いや奨学金
制度があります。

院外研修補助制度

研修費補助と研修日を出
張扱いにします。

看護研修

2019年以降、看護研修
を進めています。

特定行為に係る看護

師の研修制度の指定研修
機関です。

看護師育成

看護部教育理念

患者さんと地域社会に信頼される看護が
提供できる人財を育成する

目指す看護師像

多様化する地域のニーズに対応したケアが提供できる看護師
救急患者を多く受け入れるため、多職種と協働できる看護師

message



副看護部長
看護教育担当

川股 康子

2023年4月より現職

看護教育担当あいさつ

目標に向かって頑張るあなたを
全力でサポートします!!

新人育成は、特定の誰か一人の役割ではありません。周囲の看護メンバーがそれぞれの立場で「自分の役割」と意識し向き合ってもらえるような体制作りに日々取り組んでいます。

看護師としての基盤を築く大事な新人看護師時代。当院では一人ひとりが目指す看護師像を見つめながら、温かく豊かな心と高い技術力を身に付ける基盤づくりを部署全体で支えます。

「患者さんや地域に信頼される看護師」を目指す仲間として一緒に働けることを楽しみにしています。

新人教育の特長

多彩な集合研修

- 100時間超の集合研修プログラム
※2023年度計画
- 講師は年齢の近い現場スタッフ
- スモールグループで全員が実技

- 講師は病棟の先輩看護師で、質問しやすい雰囲気です。留意点/コツを教えてください、経験から学ぶことができます。
- 時間の限り実際の物品を使って何度も練習できる場所が良い点です。



配属前ジョブローテーション研修

- 3つの目的!
 - ・技術習得を進める。
 - ・対面コミュニケーション不足を補完する。
 - ・診療科の特徴を理解する。
- 14部署をグループごとに回り、終了間際に配属希望を提出!

- 診療科の特徴や病棟の雰囲気、自分のやりたい看護と照らし合わせることができました。
- 自部署の同期に加え、ローテーション研修を共にした同期もいてとても心強いです。



育成パス

- 新人看護師の1年をパスにして見える化
- 部署ごとのパスで成長をサポート

- 目標と時期が明確に示されていて、自身の現在地と課題を把握しやすかったです。
- 部署ごとに作成された育成パスなので、先輩方がパスを把握し進捗を見守ってくれ安心です。



WEBの活用

- ラーニングは3種類
- 集合研修の事前事後学習やOJTの手順確認などに活用
- 部署には新人看護師の人数分の端末を配置
- 看護部Youtubeチャンネルで学びをサポート

- 学んだ技術をeラーニング（ナーシング・スキル）で振り返り知識の定着を図っています。
- 動画を視聴するだけでなく、根拠までしっかり目を通して理解を深めています。



新人看護師育成システム

プリセプターシップ

新人看護師育成システム

当院はプリセプターシップを採用しています。プリセプターを中心とし、プリセプターエイドやトレーナー、所属病棟の看護師長、看護主任、看護教育委員でチーム編成し、病棟全体で新人看護師を支えるチームづくりをしています。



プリセプターエイド
指導力のあるラダーIIIレベルの看護師がサポートします。

プリセプター
年齢も近く、些細なことでも相談しやすい頼れる存在です。



脳神経、脊椎外科病棟

サポート体制

看護教育担当との面談でサポート

業務のことプライベートやキャリアの相談など自由に話せる時間です。



ピアサポート同期と相互サポート

新人看護師同士で相互に支え合います。
※ピア=仲間



Interview Q&A

Q 入職の決め手は??

A 脳神経外科に興味があり、血管系に強い病院であったこと。地域密着型病院として急性期と回復期の病棟があり切れ目のない医療提供が実践できることに魅力を感じました。



Q 実際に働いてみてギャップはあった?

A ローテーション期間でさまざまな部署を知ったり、技術を獲得したりできるため、急に配属になるよりもギャップは感じづらくなっていると感じました。所属部署の患者の特徴だけでなく他部署の患者さんの特徴やそこで行われていたケアについて経験していたことが自分の知識として役立っています。



Nurse's work



新人看護師の1年

A year of nurses

~新人看護師としての1年を終えて~

先輩方へ
この1年間、看護技術や知識、患者さんや家族との関わり方、社会人としてのマナーなど多くのことをご指導くださりありがとうございました。人として、看護師として、1歩成長することができました。これからも頑張りますのでよろしくお願いいたします!



感染対策、電子カルテ操作訓練 生活援助、労働安全 / 医療安全 食事介助 / 口腔ケア、整容、 トランスファー、看護記録①基礎、 新社会人の心構え、ピアサポート 1 回目	輸液ポンプ / シリンジポンプ、 吸引、酸素療法、胃管 / 尿管 / テープ交換、点滴下計算、 採血、血糖測定、インスリン	看護記録①/ 情報収集、 ピアサポート 2 回目、 多重課題 / ISBARC	末梢静脈路確保、 栄養患者食、 褥瘡対策	ピアサポート 3 回目、 看護記録 / データベース	輸血麻薬・ 意思決定支援	BLS	看護記録③/ 監査	ピアサポート 4 回目	目標管理	ケーススタディ 発表会			
4月	5月	6月	7月	8月	9月	10月	11月	12月	1月	2月	3月		
ジョブローテーション研修				配属									
心臓外科病棟、消化器病棟、整形外科病棟、脊椎外科病棟、 脳神経外科病棟、循環器内科病棟、脳神経内科病棟、 外科系 HCU、救急系 HCU、CCU、救急治療センター、 手術室、回復期リハビリテーション病棟 (2 病棟)				生活援助		胃管		滴下計算		講義		3月ケーススタディ発表会	

研修風景は
コチラを
check!

TOKYO HOSPITAL

新人看護師出身校

【兵庫県】

藍野大学
姫路大学
神戸女子大学

【和歌山県】

和歌山県立熊野高等学校

【岡山県】

山陽学園大学

【山口県】

YIC 看護福祉専門学校
山口県立防府高等学校

【愛媛県】

聖カタリナ大学
聖カタリナ学園高等学校

【福岡県】

原看護専門学校
古賀国際看護学院
八幡医師会看護専門学院
社会医療法人陽明会おぼせ看護学院
福岡国際医療福祉大学
福岡医健・スポーツ専門学校

【長崎県】

長崎県立大学
長崎県立看護学校
向陽高等学校

【大分県】

昭和学園高等学校

【宮崎県】

九州保健福祉大学総合医療専門学校

【鹿児島県】

鹿児島県立野田女子高等学校
尚志館高等学校

【沖縄県】

学校法人おもとと会沖縄看護専門学校

※過去4年実績

【新潟県】

国際メディカル専門学校
新潟県立看護大学
新潟医療福祉大学
新潟医療技術専門学校
北里大学保健衛生専門学院

【富山県】

富山大学医学部看護学科

【石川県】

金城大学
石川県立看護大学
石川県立総合看護専門学校
金沢医科大学

【福井県】

福井医療大学

【山梨県】

健康科学大学

【長野県】

長野県看護大学

【岐阜県】

平成医療短期大学

【静岡県】

静岡県立大学

【愛知県】

日本赤十字豊田看護大学

【京都府】

明治国際医療大学
京都看護大学

【大阪府】

近畿大学附属看護専門学校
大手前大学
太成学院大学
大阪暁光高等学校

全国各地出身の
先輩たちが皆さんを
待っています！



大阪府
2023年卒業
大阪暁光高等学校



沖縄県
2022年卒業
沖縄看護専門学校



徳島県
2023年卒業
山陽学園大学



新潟県
2023年卒業
新潟医療技術専門学校



北海道
2023年卒業
札幌保健医療大学



福島県
2021年卒業
ポラリス保健看護学院

【千葉県】

三育学院大学
淑徳大学
了徳寺大学
東京情報大学
東都大学幕張ヒューマンケア学部

【東京都】

帝京大学
帝京平成大学ヒューマンケア学部
帝京平成大学健康医療スポーツ学部
帝京科学大学
東京医療学院大学
東京医療保健大学
東京有明医療大学
佼成看護専門学校
至誠会看護専門学校
早稲田速記医療福祉専門学校
東京都立南多摩看護専門学校
東京都立北多摩看護専門学校
大東文化大学
共立女子大学
文京学院大学
東京工科大学
武蔵野大学
首都医校高度専門士
首都医校実践看護学科
聖和看護専門学校
東京墨田看護専門学校

【神奈川県】

神奈川歯科大学短期大学部
横浜創英大学
神奈川工科大学
横浜実践看護専門学校
川崎市立看護短期大学
神奈川県立保健福祉大学

【北海道】

北海道医療大学
帯広高等看護学院
北海道科学大学
札幌保健医療大学
札幌市立大学
北海道医療専門学校

【青森県】

青森中央学院大学
千葉学園高等学校

【宮城県】

東北文化学園大学
薗会仙台看護専門学校

【福島県】

ポラリス保健看護学院
公立岩瀬病院附属高等看護学院

【茨城県】

筑波大学
水戸市医師会看護専門学院
晃陽看護栄養専門学校

【栃木県】

獨協医科大学

【群馬県】

太田医療技術専門学校
群馬医療福祉大学
桐生大学

高崎福祉医療カレッジ

【埼玉県】

東京家政大学

目白大学

日本保健医療大学

浦和学院専門学校

蕨戸田医師会看護専門学校

人間総合科学大学

西武文理大学

埼玉県立大学

朝霞地区看護専門学校

上尾医師会上尾看護専門学校

イベントカレンダー

仕事への活力が
湧きます。

充実の
おと
す
年

学生時代から続けている
バレーボールでリフレッシュ
しています！

- 球技大会
- 新入職員歓迎会
(親睦会主催)

4月

- 入職式
- オリエンテーション・研修

5月

6月

7月

8月

- よさこい大演舞会
- ピアガーデン
(親睦会主催)

9月

- 病院・施設祭り

10月

- 南東北大運動会

11月

- 南東北連合
学術学会

12月

- 忘年会
(親睦会主催)

1月

- 新年会
(親睦会主催)

2月

3月

福利厚生

一人ひとりの生活と仕事の両立(ワークライフバランス)を大切に、医療職として活躍し続けられる職場づくりに努めています。

onもoffも充実!



休日

初年度136日!仕事とプライベートの両立が可能です。



看護師寮

セキュリティ万全でリラックスタイムも充実です。自身で賃貸する場合は21,000円/月の住宅手当があります(規定あり)。



職員食堂 ボナール

ボリューム満点でメニューも豊富です。季節ごとや開院記念日にはワンコインランチを提供しています。



キッズルーム

院内に保育所を完備。仕事と子育ての両方を支援しています。



親睦会

新入職員歓迎会、BBQ、ビアガーデン、忘年会など様々なイベントで職員同士の交流を図っています。



親睦会 クラブ活動

汗を流し多職種連携が進みます。野球・フットサル・バスケットボール・バレーボール他



待遇

■ 新卒看護師

	3年制卒	看護大卒
基本給	208,300円	212,300円
諸手当	看護師資格手当: 30,000円/月 夜勤手当: 20,000円/1回 住宅手当: 21,000円/月(規定に基づく) 通勤手当: 上限50,000円/月 その他手当: 扶養手当他	
賞与	年2回(4ヶ月/年) ※昨年度実績	
昇給	年1回	

- 勤務時間 2交代制【日勤】8:30~17:00「休憩時間:45分」
【夜勤】16:30~9:00「休憩・仮眠時間:120分」
1ヶ月単位の変形労働時間制(週平均38.75時間以内)
- 勤務地 東京都中野区江古田3-15-2
- 休日休暇 4週8休制+祝日 年間休日126日
(公休122日+リフレッシュ有給休暇4日)
勤務6ヶ月後有給休暇10日が付与されます
- 保険等 雇用保険・労災保険・健康保険・厚生年金
- 福利厚生 看護師寮(お問い合わせください)
認定看護師資格取得支援制度
職員用キッズルーム
(9ヶ月~の保育及び小学校3年生までの学童保育)

募集要項

応募・選考要領

- 応募書類 履歴書・成績証明書・卒業見込証明書
- 応募方法 応募書類を提出
封筒に「新卒看護師応募書類」と記入
【書類提出送付先】
〒165-8906
東京都中野区江古田3-15-2
総合東京病院看護部宛
- 選考方法 一次 書類選考
二次 面接・適性検査
- 選考場所 総合東京病院
- 選考日時 応募書類受領後、こちらからご連絡をします。
- E-メール tokyo-hp.kangosaiyo@mt.strins.or.jp



病院概要

- 設立 2010年4月
- 院長 渡邊貞義
- 病床数 451床(急性期352床・回復期99床)
- 職員数 約1,200名(看護職員428名) ※2023年4月1日現在
- 救急外来患者数 8,417名(うち救急車台数5,739台) ※2022年度実績
- 手術件数 3,290件 ※2022年度実績
- 診療科目 呼吸器内科 循環器内科、消化器内科、脳神経内科、糖尿病・代謝内科、外科、呼吸器外科、心臓血管外科、消化器外科、整形外科、脳神経外科、形成外科、血管外科、婦人科、他(全33科)

A棟

HCU	8F	
脳神経、脊椎外科病棟	7F	
整形外科、形成外科病棟	6F	B棟
消化器内外科病棟	5F	急性期病棟
呼吸器内科、心臓血管外科病棟	4F	脳神経外科、循環器内科病棟
混合外科病棟	3F	回復期リハビリテーション病棟
手術室・内視鏡室・放射線関連	2F	心臓血管センター CCUインターベンションセンター
外来	1F	救急治療センター 脳神経センター HCU
PET-CT SPECT	B1	放射線治療センター リニアック